



110指考最前線-地理科

總分

班級：_____ 座號：_____ 姓名：_____

壹、單選題 (占 76 分)

說明：第 1 題至第 38 題，每題有 4 個選項，其中只有一個是正確或最適當的選項，請劃記在答案卡之「選擇題答案區」。各題答對者，得 2 分；答錯、未作答或劃記多於一個選項者，該題以零分計算。

- () 1. 某學者考證 16 世紀地中海周邊山區的景觀特色與發展，指出：「山地往往人口過剩……，山區必須週期性的向平原遷出過多的人口……，飢餓是造成居民下山的重大原因。」引文描述的內容與下列哪個概念最有關？
- (A) 人口轉型
(B) 社會正義
(C) 多元文化
(D) 環境負載力

- () 2. 圖 1 是某年全球天然氣的貿易流向圖。從圖中可以判斷出下列哪項資訊？
- (A) 俄羅斯是全球天然氣主要輸出國家之一
(B) 加拿大已知的天然氣儲量與俄羅斯相當
(C) 日本天然氣的主要輸入國家為澳大利亞
(D) 美國因天然氣儲量低故依賴加拿大輸入

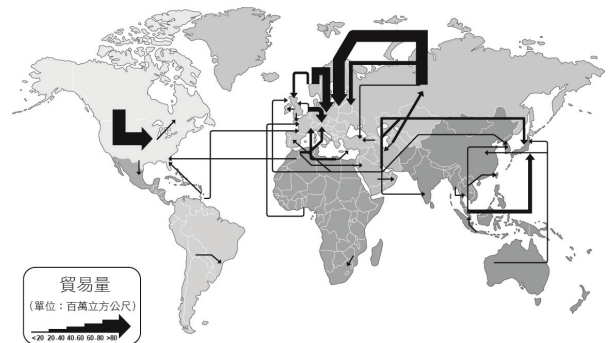


圖 1

- () 3. 某人騎乘腳踏車並利用全球衛星定位系統 (GPS)，每隔固定時間記錄行車軌跡，圖 2 為他所經道路的高度剖面示意圖，其記錄的 GPS 軌跡最可能是下列何者？

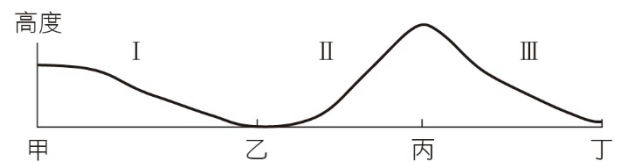


圖 2

- (A)
- (B)
- (C)
- (D)

() 4. 圖3是某項自然資源分布圖，顏色愈深代表該項資源愈多。該項自然資源具有下列哪項特性？

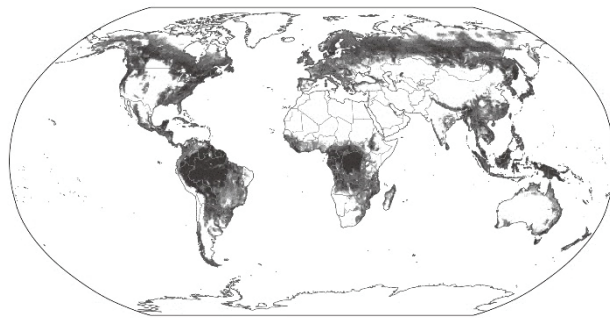


圖3

- (A)常用於發電的再生能源，但開發成本較高
- (B)不受天候影響且取之不盡，用之不竭的能源
- (C)數百萬年的有機物殘骸，可透過燃燒產生能源
- (D)具吸碳與固碳功能，有助於減緩全球的氣候暖化

() 5. 圖4為非洲某處的地形剖面示意圖，該圖最可能是圖5中哪條線段沿線所呈現的地形剖面？

- (A)甲
- (B)乙
- (C)丙
- (D)丁

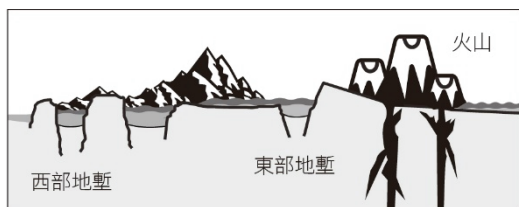


圖4

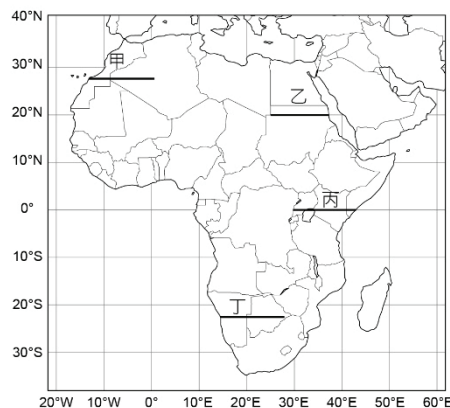


圖5

() 6. 清初康熙、雍正、乾隆三朝，臺灣安平或福建廈門的帆船，常利用海陸風揚帆出海。兩地帆船出港的時間最可能是下列何者？

- (A)安平港、廈門港都是半夜至清晨
- (B)安平港、廈門港都是正午至黃昏
- (C)廈門港是半夜至清晨、安平港是正午至黃昏
- (D)安平港是半夜至清晨、廈門港是正午至黃昏

() 7. 2015年尼泊爾發生芮氏規模7.9的強震，導致超過數千餘人罹難，近萬人受傷。該次地震的成因，與哪兩個板塊的擠壓有關？

- 甲、歐亞板塊 乙、印澳板塊 丙、太平洋板塊 丁、菲律賓海板塊
- (A)甲乙
 - (B)甲丁
 - (C)乙丙
 - (D)丙丁

() 8. 在地食材 (locavore) 是由家庭菜園或在地生產的農作物，近年來此一概念積極地被倡議融入於生活飲食中，強調「在地生產，在地消費」。上述內容與下列哪個面向的關係最為密切？

- (A)加強專業分工
- (B)提高規模經濟
- (C)降低生態印跡
- (D)建立單一景觀

() 9. 表1為某都市的土地使用分區管制規定。在可使用面積最大化情況下，表中哪種土地使用分區可能出現最高的建築物？

表 1

分區	建蔽率	容積率
風景區	15%	60%
行政區	35%	400%
住四	50%	300%
商二	65%	630%

- (A)商二
- (B)住四
- (C)風景區
- (D)行政區

- ()10. 玉山圓柏分布於臺灣海拔3000公尺以上山區。除了玉山國家公園外，下列哪些國家公園也可能發現圓柏的蹤跡？
甲、陽明山國家公園 乙、雪霸國家公園 丙、墾丁國家公園 丁、太魯閣國家公園
(A)甲乙 (B)甲丙 (C)乙丁 (D)丙丁
- ()11. 美國加州南部農業發達，作物生產以蔬菜、堅果、柑橘水果等為主。近年來該地區連續發生缺水問題，導致政府採取全面限水措施，嚴重影響農業生產。根據自然環境判斷，造成該地缺水嚴重最可能的原因為何？
(A)美國西南部盛行風向改變
(B)北太平洋颱風生成數量減少
(C)美國西海岸加州涼流強度減弱
(D)美國西南部副熱帶高壓盤據不退
- ()12. 近年來世界各地河川水權的爭議與衝突日益升高，如湄公河、尼羅河、印度河、約旦河，造成這四條河川水權爭議與衝突的原因，與下列何者關係最密切？
(A)皆流經水稻農業區，河水不敷灌溉利用
(B)皆流經多個國家內，河水資源分配不均
(C)皆流經溶蝕地形區，河水下滲問題嚴重
(D)皆流經乾燥氣候區，河水總逕流量有限
- ()13. 某研究指出氣候變遷可能導致未來發生更極端的暴雨事件，圖6顯示某地一場百年重現週期降雨事件之降雨強度與降雨延時的關係。百年重現週期的降雨事件是指平均每100年內會發生一次的降雨；降雨延時為一場降雨從開始到結束的時間。根據此研究，若圖中粗黑線為現今狀況，當氣候變遷趨勢加劇時，粗黑線最可能移動至哪條虛線？
(A)甲
(B)乙
(C)丙
(D)丁
- ()14. 高腳屋是一種將房屋墊高避免與地面接觸的傳統建築形式，在東南亞及俄羅斯均可見到此種建築。關於兩地高腳屋的設置目的，與當地哪些環境特徵最密切？
甲、東南亞多洪水 乙、東南亞多地震 丙、俄羅斯常雪崩 丁、俄羅斯多凍土
(A)甲乙 (B)乙丙 (C)丙丁 (D)甲丁
- ()15. 荷蘭Kinderdijk沼澤位於鹿特丹東邊約15公里，為了利於排水，1740年在該地興建一組由19座風車作為動力來源的排水設施。從行星風系的尺度來看，此風車系統應最常面向下列哪個方向，以獲得最佳的動力效能？
(A)東南 (B)東北 (C)西南 (D)西北
- ()16. 南美洲南回歸線沿線地區，由西至東可以分成四個氣候分區，最可能依序為下列何者？
甲、高地氣候 乙、熱帶莽原氣候 丙、熱帶沙漠氣候 丁、副熱帶濕潤氣候
(A)甲乙丙丁 (B)甲丙乙丁 (C)丙乙甲丁 (D)丙甲乙丁

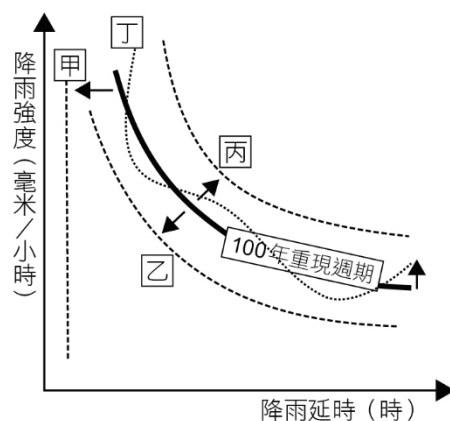


圖6

() 17. 某報導指出：「臺灣曾是日本香蕉的主要供應國，但輸日數量衰退，至2014年僅占日本市場1%。主要原因之一是日本市場開始要求小包裝分切的香蕉時，臺灣沒有意識到跟隨日本市場變化加以調整。有一家美商公司因應日本客戶要求，在菲律賓種香蕉，提供小包裝產品。」此則報導內容，最可能反映出下列哪些發展趨勢？

- 甲、企業在地調適 乙、跨國產業投資 丙、區域產業分工
 丁、有機農業盛行 戊、熱帶栽培業擴張

- (A)甲乙丙 (B)甲乙丁 (C)乙丙丁 (D)丙丁戊

() 18. 某人騎腳踏車從新北市富貴角出發，沿西海岸南下到屏東縣鵝鑾鼻。他依序最可能會看到下列哪些景觀？

- 甲、火山地形 乙、珊瑚礁海岸 丙、六輕工業區 丁、黑面琵鷺主要棲地

- (A)甲乙丁丙 (B)甲丙丁乙 (C)丙甲丁乙 (D)丙丁乙甲

() 19. 某人在大西洋的甲島附近發現了一個未知小島(乙島)，他製作了兩種地圖標示乙島的位置：圖7為以甲島為中心的等距方位投影地圖，圖8為麥卡托投影地圖。乙島相對於甲島的方位角及最短距離為何？

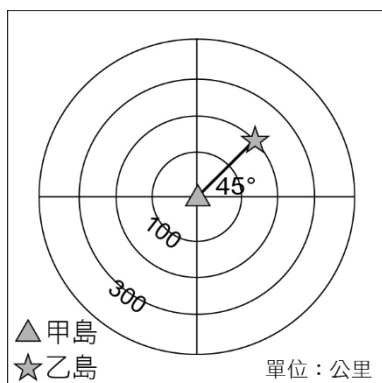


圖7

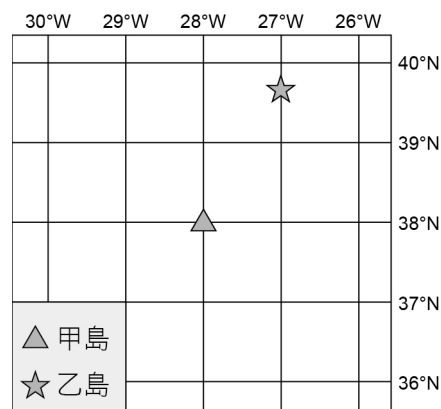


圖8

- (A)方位角45°，距離444公里
 (B)方位角45°，距離200公里
 (C)方位角30°，距離444公里
 (D)方位角30°，距離200公里

20-21 為題組

過去數十年間，隨著經濟全球化與交通運輸改進，許多開發中國家的人民為了追求較好的經濟與生活，紛紛遷移到已開發國家定居或工作。但 2008 年全球金融危機後，部分國家的海外移民出現回流潮，紛紛返回母國尋求發展。請問：

() 20. 下列哪種移民流向的案例，最符合上述國際移民的回流潮現象？

- (A)臺商至中國工作後返臺定居 (B)香港人移民加拿大後返港居住
 (C)伊拉克人移民土耳其和約旦後返伊居住 (D)泰、越和印尼籍勞工赴美工作後返國定居

() 21. 上述國際移民的回流潮，最可能造成下列哪種影響？

- (A)母國居民大多改為信奉基督宗教 (B)母國的社會增加率從正值變為負值
 (C)已開發國家的勞力短缺問題雪上加霜 (D)已開發國家專業技術勞工的失業率降低

22-24 為題組

中國某通訊公司能持續獲利是因為掌握生產源頭到消費市場的所有環節，例如：設計研發中心設於南京，製造工廠設於印度及非洲，全球最大營收來自於中亞、俄羅斯以及蒙古等新興市場。請問：

() 22. 該通訊公司的經營策略，最符合下列哪個概念？

- (A)聚集經濟 (B)產業群聚 (C)產業升級 (D)空間分工鏈

() 23. 該公司製造工廠設於印度及非洲等地，最可能是基於下列哪種概念？

- (A)比較利益 (B)區位移轉 (C)產業轉型 (D)產品生命週期

() 24. 該公司為因應中亞等新興市場的需求，最適合在哪個都市成立分公司？

- (A)廣西南寧 (B)西藏拉薩 (C)黑龍江哈爾濱 (D)新疆烏魯木齊

25-26 為題組

圖 9 中甲至丁為 2020 年四個國家的人口金字塔圖，此四個國家包括：臺灣、漠南非洲的查德、南美洲的阿根廷、中美洲的多明尼加。請問：

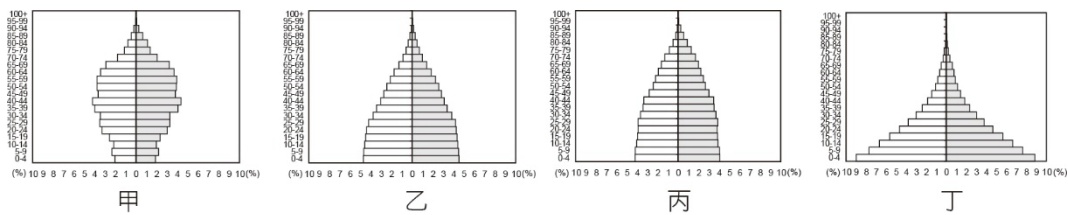


圖9

- () 25. 人口轉型理論將人口發展區分為高穩定、早期擴張、晚期擴張、低穩定等四個階段，圖9 甲至丁何者最可能處於人口轉型模式的低穩定階段？
 (A)甲 (B)乙 (C)丙 (D)丁
- () 26. 一般而言，一個國家的經濟結構與人口結構間，常具有高度的關連性，若僅考量四個國家的人口結構資訊，哪個國家的第一級產業就業人口比例可能最高？
 (A)臺灣 (B)查德 (C)阿根廷 (D)多明尼加

27-28 為題組

表 2 是某假想國家前五大都市的連鎖商店數量。其中商店 L 的展店標準為：「每個都市至少 5 間，每 5000 人再增加一間」，商店 X 的展店標準為：「每 30000 人展店一間」。請問：

表 2

都市名稱	子	丑	寅	卯	辰
商店 L 數量	605	305	205	155	125
商店 X 數量	100	50	33	25	20

- () 27. 根據中地理論，相對於商店 X，商店 L 可能具有下列哪些商業經營特性？
 甲、商店 L 的商閩較小
 乙、商店 L 商品消費頻率較低
 丙、商店 L 所在地的中地等級較低
 丁、商店 L 涵蓋的商品等級種類較少
 (A)甲丙 (B)甲丁 (C)乙丙 (D)乙丁
- () 28. 該國都市規模的分布特性，可能與下列哪兩者最接近？
 甲、屬於首要型都市的分布特性
 乙、符合等級大小法則的分布特性
 丙、都市規模分布特性與美國類似
 丁、都市規模分布特性與巴西類似
 (A)甲丙 (B)甲丁 (C)乙丙 (D)乙丁

29-30 為題組

圖 10 為改繪自 1932 年出版之臺中《南屯鄉土調查》一書中所附的地圖，圖上展現了該時期大肚台地東坡之小溪流、湧泉與聚落的關係。當地的小溪流具有間歇河的特性，谷寬水少，而多被命名為「旱溪」，斜線區為谷床與河道的範圍。請問：

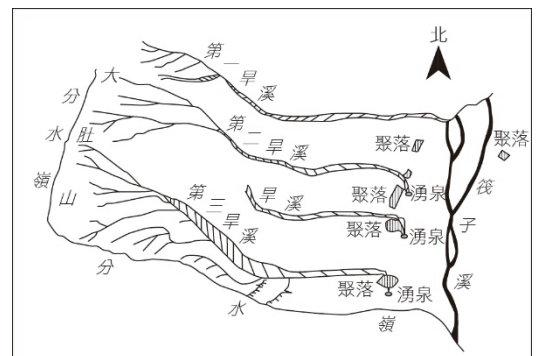


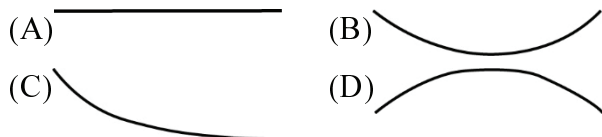
圖10

- () 29. 大肚台地東坡、筏子溪西側的地下水主要流向為何？
 (A)由東向西 (B)由西向東
 (C)由北向南 (D)由南向北
- () 30. 大肚台地東坡出現多條旱溪的現象，最可能是下列哪項原因所致？
 (A)上游在乾季時，缺少地下水流注入溪床 (B)上游發生河川襲奪，造成谷寬水少現象
 (C)上游表土多為紅土，有利雨水迅速入滲 (D)上游為岩溶地形，地面水轉變為地下水

31-32 為題組

沖積扇面上的河流流路不穩定，河道在洪水氾濫時容易改道致災，故聚落選址特別重要，圖 11 為某沖積扇之等高線地形圖。請問：

() 31. 下列哪個地形剖面圖最符合甲—丁連線的地形特徵？



() 32. 圖上甲、乙、丙、丁四處，何者是相對水患威脅較小的聚落地點？

- (A) 甲 (B) 乙
(C) 丙 (D) 丁

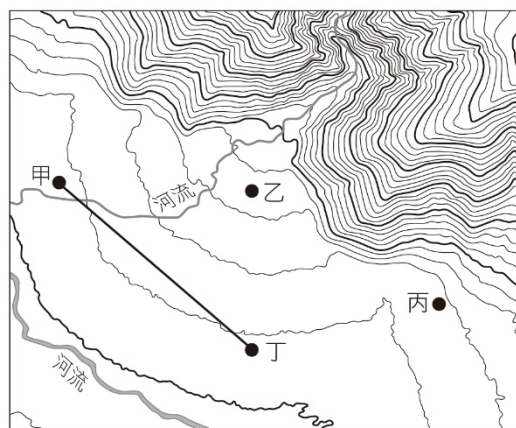


圖 11

33-34 為題組

貨幣的圖案通常表現一國的特質，照片 1 是根據某國特色設計的貨幣改版候選圖。請問：

() 33. 該國家最可能西倚哪座山脈？

- (A) 落磯山脈
(B) 安地斯山脈
(C) 阿爾卑斯山脈
(D) 喜馬拉雅山脈

() 34. 照片 1 中的植物景觀最可能位於哪種自然景觀帶？

- (A) 熱帶莽原
(B) 溫帶沙漠
(C) 常綠闊葉林
(D) 溫帶豐（濕）草原



照片 1

35-36 為題組

紅樹林與人類生活息息相關，大多生長在南北緯 25° 間，適合在坡緩浪小的砂泥質潮間帶環境中生存。請問：

() 35. 下列哪個地區最可能是臺灣紅樹林的主要生長處？

- (A) 嘉南海岸 (B) 蘇花海岸
(C) 東北角海岸 (D) 恆春半島海岸

() 36. 若對紅樹林任意砍伐，對海岸自然環境最可能造成哪種直接影響？

- (A) 泥沙淤積增多 (B) 波浪侵蝕減緩
(C) 生物多樣性減少 (D) 海岸水質優養化

37-38 為題組

2021年春季臺灣水情吃緊，各縣市水庫蓄水量成為社會關注焦點。水庫有多種形式，若根據水庫與河流的位置關係，可分為「在槽水庫」與「離槽水庫」，前者是指水庫位於主流河道上；後者指水庫的主要水源自鄰近河道上興建水壩或攔河堰經重力輸水而來。例如，曾文水庫位在曾文溪主流，而烏山頭水庫則是透過隧道自曾文溪越域引水。圖12顯示新竹苗栗地區的河流流域範圍(白色實線與虛線分別代表主流域與次流域)、主要河道與水庫(深黑色)的分布；頭前溪有上坪溪與油羅溪兩大源流，峨眉溪則為中港溪的支流；甲、乙兩水庫是離槽水庫。圖13為圖12的局部放大，圖中的十字標「+」在二幅圖內的相對位置皆相同。請問：

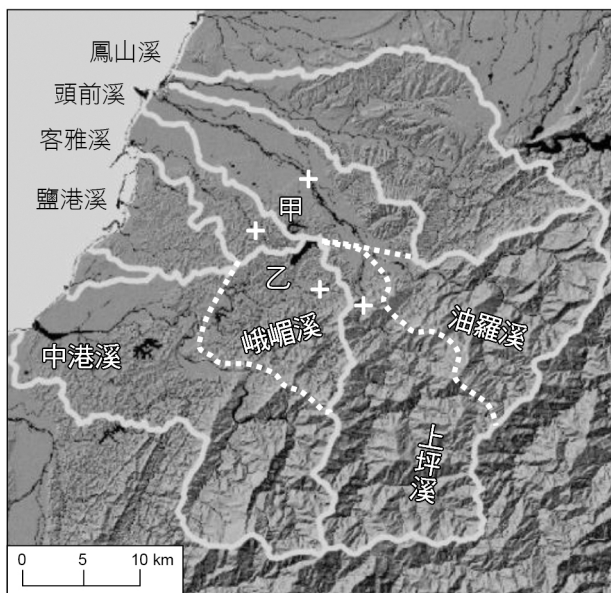


圖12

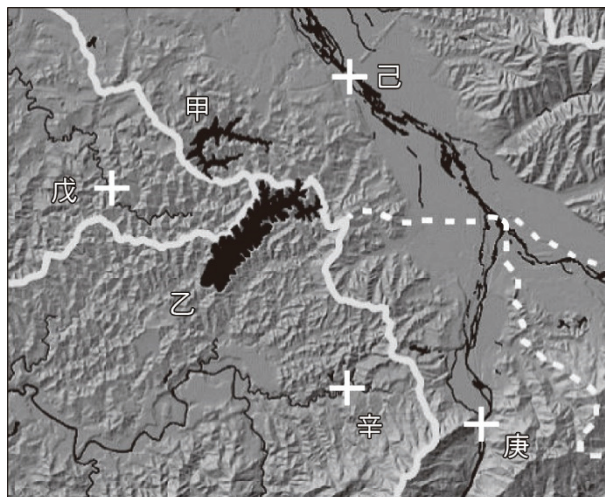


圖13

- () 37. 根據圖12，估算中港溪的流域面積（平方公里）最接近下列何者？
 (A)100 (B)200 (C)400 (D)800
- () 38. 僅考量集水區面積最大與地形高度最高兩因素，圖13中甲、乙兩個水庫的攔河堰最可能位在哪個位置？
 (A)戊 (B)己 (C)庚 (D)辛

貳、非選擇題 (占 24 分)

說明：共有三大題，每大題包含若干子題。答案必須寫在「答案卷」上，並於題號欄標明大題號（一、二、……）與子題號（1、2、……），若因字跡潦草、未標示題號、標錯題號等原因，致評閱人員無法清楚辨識，該部分不予計分。作答使用筆尖較粗之黑色墨水的筆書寫，且不得使用鉛筆。每一子題配分標於題末。

一、美國是龍捲風發生數量最多的國家，該國最常發生的地區有「龍捲風走廊」之稱（圖 14 深黑色之處）。龍捲風是因為不同性質空氣交會（圖 14 子、丑、寅），產生猛烈對流的一種天氣現象，因其氣壓極低、風速極高，所經之處常造成嚴重破壞。除了美國之外，世界上還有多個國家或地區的自然條件也有利於龍捲風的形成。請問：

1. 根據氣溫（冷、暖）和濕度（乾、濕）兩個指標，寫出圖 14 中「子」的空氣特性為何？（2 分）
2. 「龍捲風走廊」的暖濕空氣主要來自哪個緣海海域？（2 分）
3. 「龍捲風走廊」具有哪種地形條件，有利於龍捲風的發展？（2 分）
4. 根據適合孕育龍捲風的氣候與地形條件判斷，除了美國之外，圖 15 中哪個地區最常發生龍捲風並導致嚴重災情？【請以圖中的代號作答】（2 分）

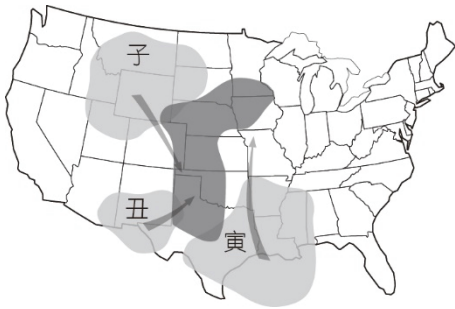


圖 14



圖 15

二、近年臺灣成立了一家綠能公司，其主要產品為可更換電池的電動機車，該公司如今已於全臺佈建 1950 個電池交換站，並透過手機 APP，讓顧客查詢其周圍半徑 5 公里內的電池交換站所在位置，方便顧客前往更換電池。該公司強調其電動機車從設計、零組件生產、以及成品組裝均是臺灣製造，但是其所使用的電池產品，上游的電池原材料以及中游的電池芯多在日韓製造，只有下游的電池模組才是臺灣廠商所生產，只差一哩路就是 100% 臺灣製造。請問：

1. 顧客可透過 APP 查詢其周圍半徑 5 公里內的電池交換站所在位置，其中「顧客周圍半徑 5 公里」的範圍呈現，主要是應用哪項 GIS 分析功能？（2 分）
2. 某生想了解該公司目前的電池交換站設置是否有區域差異，以 GIS 進行分析，圖 16 為其分析流程及結果。圖 16 中的甲資料為何？（2 分）乙的分析功能為何？（2 分）【請清楚標示並依序寫出甲、乙名稱】

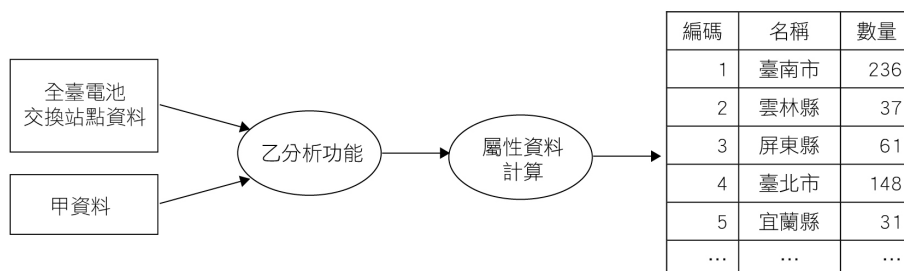


圖 16

3. 該公司所使用的電池產品，其生產流程最符合哪種產業分工的類型？（2 分）

三、康熙臺灣輿圖以寫實的手法描繪了 17、18 世紀臺灣西部豐富的歷史與人文訊息。圖 17 為臺灣輿圖的一部分，紅毛城為現今的安平古堡，紅毛樓為現今之赤崁樓，崑身（鯤鯨）是指沙洲，圖中可見漁船穿梭其間。圖 18 為圖 17 部分地區日治時期地形圖，圖 19 則為圖 17 部分地區現今之衛星影像地圖。請問：

1. 圖 17 的部分地區，屬於現今哪座國家公園的範圍？（2 分）
2. 圖 17 中多數漁船所在區域為哪種沙岸地形？（2 分）
3. 根據圖 18 與圖 19，判斷圖 17 的甲處現今為何種土地利用？（2 分）
4. 此區域數百年間地形發生顯著變化，主要是哪種河流作用造成？（2 分）

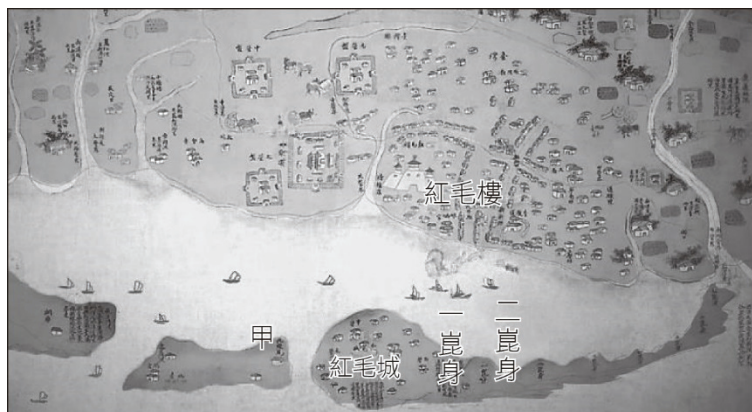


圖17



圖18



圖19

試題大剖析

臺中女中／曹美華

答案

壹、單選題

1. D 2. A 3. C 4. D 5. C 6. A 7. A 8. C 9. D 10. C
11. D 12. B 13. C 14. D 15. C 16. D 17. A 18. B 19. D 20. D
21. C 22. D 23. A 24. D 25. A 26. B 27. B 28. C 29. B 30. A
31. D 32. C 33. B 34. B 35. A 36. C 37. C 38. C

貳、非選擇題

一、

1. 冷、乾
2. 墨西哥灣
3. 地形平坦（利於不同性質空氣交會）
4. 丁

二、

1. 環域分析
2. 甲：臺灣縣市行政區圖（臺灣行政區圖）；乙：疊圖分析
3. 垂直分工

三、

1. 台江國家公園
2. 瀉湖
3. 魚塢
4. 河流堆積（或河流沖積）

解析

壹、單選題

1. 出處：(1) 龍騰版必修地理 2 第 1 章 人口（108 課綱）
(2) 龍騰版必修地理 2 第 1 章 人口成長與人口組成（99 課綱）
(3) 滿分攻略上冊 單元 11 人口

解析：環境負載力是指環境系統中所能提供糧食資源、物質以及處理干擾與穢物的能力，環境負載力決定該地承載族群數量的多寡。引文中提到「飢餓是造成居民下山的重大原因」可研判該地生產的糧食無法支撐該地人口數量，而導致其過剩的人口需向外遷移謀生，故選(D)。(A)人口轉型指一地的人口受出生率與死亡率影響，由高穩定階段走向低穩定或負成長階段的過程；(B)社會正義指所有人皆享有基本生存與生活的權利，資源分配與規劃必須考量兼顧弱勢族群的利益；(C)多元文化指一地由不同信念、行為、膚色、語言的多樣文化所組成，其彼此關係是相互支持且均等存在。

2. 出處：(1) 龍騰版必修地理 1 第 1 章 為什麼要學地理 (108 課綱)
 (2) 龍騰版必修地理 1 第 4 章 地理資訊 (99 課綱)
 (3) 滿分攻略上冊 單元 3 地理資訊

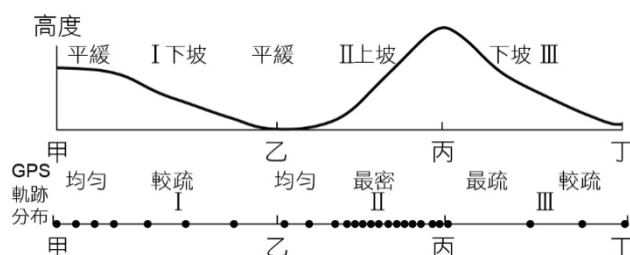
答題技能：本題符合新課綱的閱讀理解命題，學生除了解世界各國地理位置的基本知識外，還須具備對統計圖表的閱讀理解能力，方能導出正確答案。

解析：此圖的資料展示方式為統計地圖中的線量圖，以箭頭表達某現象的起點、終點，線的粗細代表量的多寡，故可由圖 1 全球天然氣的貿易流向的資訊研判(A)俄羅斯是全球天然氣主要輸出國家之一為正確答案。(B)此圖僅能得知天然氣的貿易流向，無法判斷各國天然氣的儲量；(C)由圖中輸往日本箭頭線條最粗的來源地研判該年日本天然氣的主要輸入國為馬來西亞；(D)此圖僅能得知天然氣的貿易流向，無法判斷各國天然氣的儲量。

3. 出處：(1) 龍騰版必修地理 1 第 2 章 地圖 (108 課綱)
 (2) 龍騰版必修地理 1 第 3 章 地圖的種類與判讀 (99 課綱)
 (3) 滿分攻略上冊 單元 2 地圖

答題技能：本題符合新課綱的推論與情境命題，除了需要具備地圖概念與地形坡度判讀的相關課程知識之外，還必須進一步轉換地形起伏導致速度差異，「導論」出最可能符合的選項。

解析：文中提及全球衛星定位系統 (GPS) 每隔固定時間記錄行車軌跡，代表若固定距離內，點與點的間隔較密，其花費在該路段的時間較久，速度較慢，因經過上坡路段，較為吃力。相反地，若固定距離內，點與點的間隔較疏，代表其花費在該路段的時間較少，速度較快，位處下坡路段。依據圖 2 高度剖面示意圖所示，其所經的腳踏車路線坡度對應的 GPS 軌跡疏密關係如附圖所示，故選(C)。



4. 出處：(1) 龍騰版必修地理 1 第 5 章 氣候系統 (108 課綱)
 (2) 龍騰版必修地理 1 第 15 章 自然景觀帶 (99 課綱)
 (3) 滿分攻略上冊 單元 2 地圖；上冊 單元 6 自然景觀帶

答題技能：本題符合新課綱的閱讀理解命題，答題之前須閱讀圖資訊，再配合課程中的自然景觀帶基本知識，推論出適合答案。

解析：由圖 3 所提供的資訊可得知該種自然資源主要分布於中高緯度的濕潤氣候區 (溫帶濕潤氣候與副極地氣候) 與低緯度的濕潤氣候區 (熱帶濕潤) 地區為主，兩者為世界森林分布區，故研判該自然資源為林木，森林具有吸碳與固碳功能，有助於減緩全球的氣候暖化，故選(D)。(A)常用於發電的再生能源有水力、太陽能、風力、地熱等，與該圖代表的森林資源分布特徵不符。參考台灣電力公司 110 年 05 月可再生能源的自力發電每度電成本比較如下 (僅供參考用)：太陽光電 3 元、抽蓄水力發電 2.6 元、風力發電 1.13 元。若以購入電力每度電成本而言以地熱成本 6.17 元最高、風力 5.74 元次之、太陽能為 4.94 元。(資料來源：台灣電力股份有限公司網站)(B)取之不盡為再生能源的優點，相對太陽能、水力、風力等再生能源受天候影響較大，潮汐、地熱等受天候影響較小，與該圖代表的森林資源分布特徵不符；(C)為化石燃料敘述，石油、煤與天然氣等為古代多種動

物、植物有機物殘骸，經過細菌的分解及長期在高壓、高溫的作用下，產生了化學變化形成化石燃料，與該圖代表的森林資源特徵不符。

5. 出處：(1) 龍騰版必修地理 1 第 4 章 地形系統 (108 課綱)
 地理 3 第 B 章 南方區域的發展與挑戰——漠南非洲 (108 課綱)
(2) 龍騰版必修地理 1 第 9 章 地形作用 (99 課綱)
 地理 4 第 1 章 非洲(一) (99 課綱)
(3) 滿分攻略中冊 單元 10 非洲

解析：非洲多數屬古老陸塊，構造穩定，但非洲東部位於板塊張裂帶，受板塊張裂影響形成地塹地形，是為東非裂谷（如附圖所示），又分為東支與西支地塹，且受板塊活動影響，亦有火山分布，故選(C)。



6. 出處：(1) 龍騰版必修地理 1 第 5 章 氣候系統 (108 課綱)
(2) 龍騰版必修地理 1 第 7 章 風系與氣候分類 (99 課綱)
(3) 滿分攻略上冊 單元 5 氣候與水文

答題技能：本題符合新課綱的推論命題，作答時須具備氣候系統氣壓與風的概念，進而延伸推論半夜至清晨為陸風最強時段，方能選出答案。

解析：受海陸性質差異影響，導致局部地區氣壓變化，引發日夜風向變換。海洋比熱較大，不易吸熱與散熱，故夜晚海洋溫度下降速度較陸地緩慢，海洋溫度較高形成低壓，陸地溫度較低形成高壓，風由陸地吹向海洋，是為陸風，尤以清晨時期，陸地因地面輻射散失，為一日最低溫，壓差值大，風力較強，故早期以風為動力的帆船時期，船隻大多選擇於陸風最強的半夜至清晨時間出港，藉由陸風為動力來源，較為省力，故選(A)。

7. 出處：(1) 龍騰版必修地理 1 第 4 章 地形系統 (108 課綱)
 地理 3 第 A 章 東西文化的接觸與區域發展——南亞 (108 課綱)
(2) 龍騰版必修地理 1 第 9 章 地形作用 (99 課綱)
 地理 3 第 6 章 南亞(一) (99 課綱)
(3) 滿分攻略中冊 單元 4 南亞

解析：尼泊爾位於南亞北部喜馬拉雅山地區，喜馬拉雅山為受歐亞板塊與印澳板塊擠壓所形成的新褶曲山地（板塊位置如附圖所示），地震頻繁，歷史上曾多次因地震產生的災害與傷亡，故選(A)。



8. 出處：(1) 龍騰版選修地理 II 第 8 章 糧食議題 (108 課綱)
 (2) 龍騰版選修應用地理上 第 3 章 糧食資源 (99 課綱)
 第 7 章 全球暖化 (99 課綱)
 (3) 滿分攻略下冊 單元 3 糧食資源

解析：生態印跡指維持該地人口生活水準所需的資源（如糧食）與財貨、服務等，轉換為所需的生態生產土地總面積，其中又以碳足跡(carbon footprint)所占的比例最高、成長最快。因在地食材是由家庭菜園或在地生產的農產品，以提供當地市場為主，故多為小規模、多樣化生產，「在地生產，在地消費」，可得知在地食材概念的提倡可縮短食物由生產地運送至消費者手中的距離（食物里程），減少食材長途運輸與倉儲過程所產生的二氧化碳排放，減少碳足跡與生態印跡，降低對環境的衝擊，故選(C)。

9. 出處：(1) 龍騰版必修地理 2 第 3 章 都市 (108 課綱)
 (2) 龍騰版選修應用地理下 第 2 章 空間規劃——都市 (99 課綱)
 (3) 滿分攻略下冊 單元 12 空間規劃——都市

解析：(1) 建蔽率=建築面積/基地面積；容積率=總樓地板面積/基地面積。

(2) 若該建築物的每層樓地板面積皆相同，總樓地板面積=建築面積×樓層數，故容積率/建蔽率=樓層數。

(3) 在可使用面積最大化的情況下，表 1 各土地使用分區的可蓋建物樓層數如下：

分區	建蔽率	容積率	可蓋建物樓層數
風景區	15%	60%	$60\% / 15\% \doteq 4$
行政區	35%	400%	$400\% / 35\% \doteq 11.4$
住四	50%	300%	$300\% / 50\% \doteq 6$
商二	65%	630%	$630\% / 65\% \doteq 9.7$

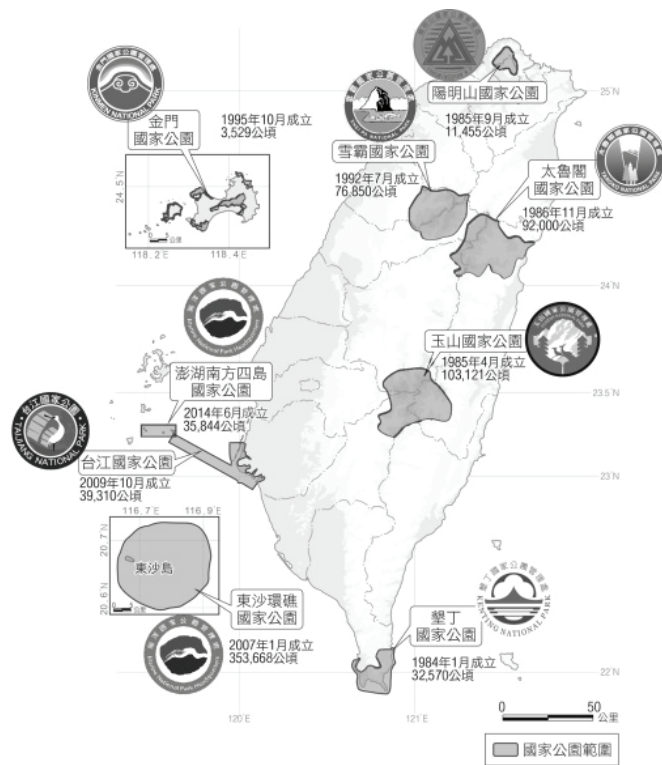
由以上可得知，表 1 中可能出現最高建築物的土地使用分區為行政區，故選(D)。

然而實際基地面積可蓋的樓層數計算相當複雜，且在建築法規等相關規定限制下，在此不予討論。

10. 出處：(1) 龍騰版必修地理 2 第 6 章 世界舞臺中的臺灣 (108 課綱)
 (2) 龍騰版必修地理 4 第 5 章 臺灣的位置與環境特色 (99 課綱)
 應用地理上 第 9 章 地景保育 (99 課綱)

(3) 滿分攻略中冊 單元 12 臺灣；下冊 單元 9 地景保育

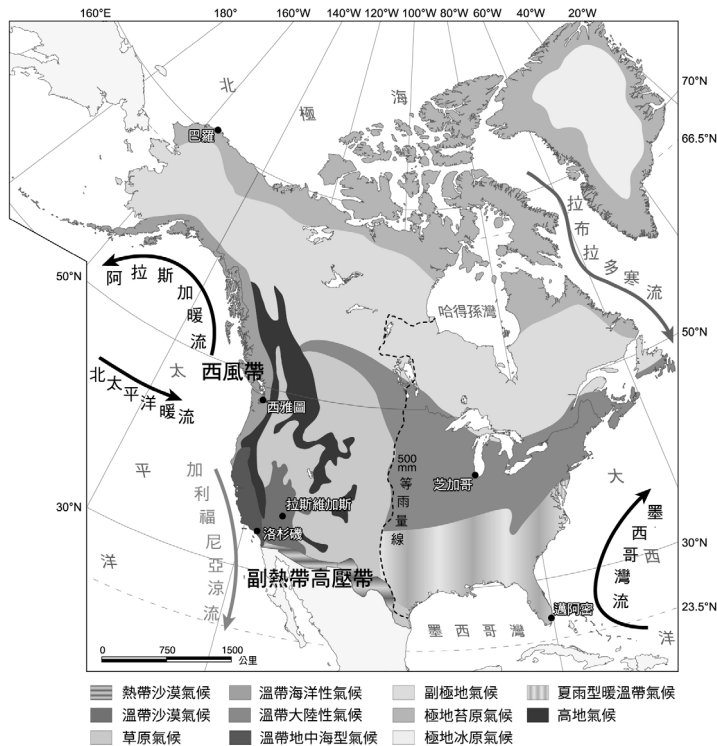
解析：參考附圖的臺灣國家公園分布圖可得知，境內擁有 3,000 公尺以上山區的国家公園有雪霸與太魯閣國家公園，屬山岳型國家公園，故選(C)。陽明山國家公園地理上屬大屯火山羣區域，海拔介於 800~1,200 公尺間。墾丁國家公園海拔多為 500 公尺以下。



11. 出處：(1) 龍騰版必修地理 1 第 5 章 氣候系統 (108 課綱)
 地理 3 第 5 章 超級強國的興起與挑戰——美國 (108 課綱)
 (2) 龍騰版必修地理 1 第 7 章 風系與氣候分類 (99 課綱)
 地理 3 第 14 章 北美洲(一) (99 課綱)
 (3) 滿分攻略上冊 單元 5 氣候與水文

答題技能：本題符合 108 新綱命題的推論命題概念，作答時需在氣候類型的成因與美國氣候類型分布等課程基礎知識上推論出影響近年氣候乾燥的合理原因。

解析：加州位於美國西南部，受行星風帶季移（夏：副熱帶高壓帶、冬：西風帶）與加利福尼亞涼流流經影響，形成夏乾冬雨的溫帶地中海型氣候。而加州南部由於地理位置更接近副熱帶高壓帶，受其影響更為明顯導致雨量更少，近年來由於氣候變遷，風帶往高緯延伸，導致副熱帶高壓帶影響本區時間拉長，氣候更為乾燥，故選(D)。(A)該區受副熱帶高壓帶與西風帶影響，行星風系尺度下的風向是固定不變；(B)颱風形成於熱帶海域水面，受信風影響，往西以拋物線方向前進，位於美國西南部的加州地區位在太平洋東側，不在颱風形成區域與行經路徑上；(C)涼流經過的沿海地區氣候乾燥不易降水，若涼流強度減弱，會增加該區降水機會。



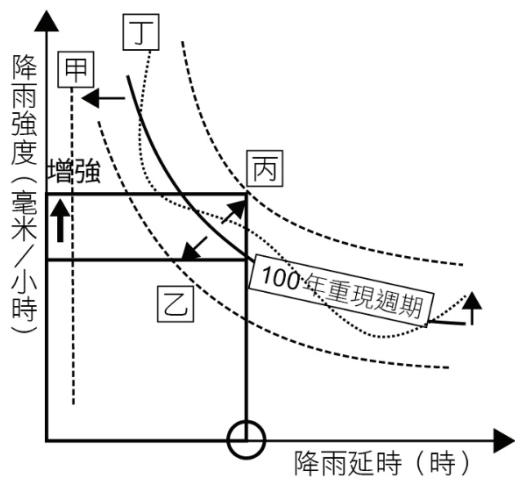
12. 出處：(1) 龍騰版必修地理 1 第 5 章 氣候系統 (108 課綱)
 選修地理 II 第 4 章 水資源與海洋資源 (108 課綱)
 (2) 龍騰版必修地理 1 第 8 章 水文概說 (99 課綱)
 應用地理上 第 2 章 水資源 (99 課綱)
 (3) 滿分攻略上冊 單元 5 氣候與水文

解析：題幹中提及的河川共同特徵皆為流經多國的跨國界河川，可能因水資源分配不均而引起爭議與衝突，故選(B)。(A)某些河川流經的國家非為水稻農業區，如西亞的約旦河與北非的尼羅河，流經區域屬小麥農業區；(C)因為經過溶蝕地形區而河水下滲，此乃自然因素導致流量減少，通常水資源的爭議與衝突是發生在人為使用與分配的不均，故此因不在考慮之內；(D)湄公河沒有流經乾燥區。

13. 出處：(1) 龍騰版必修地理 1 第 5 章 氣候系統 (108 課綱)
 選修地理 II 第 2 章 自然災害與土地退化 (108 課綱)
 (2) 龍騰版必修地理 1 第 6 章 氣候概說 (99 課綱)
 應用地理上 第 7 章 全球暖化 (99 課綱)
 (3) 滿分攻略上冊 單元 5 氣候與水文；下冊 單元 7 全球暖化

答題技能：本題符合新課綱的閱讀理解命題，學生需藉由氣候與水文的基礎知識外，還須具備對統計圖閱讀理解能力，加上题目的關鍵字說明與解釋，就能選出正確答案。

解析：題幹提及氣候變遷可能導致未來更極端的「暴雨」事件，亦即一場降水的降水強度（單位時間累積的雨量）會增強，而降雨延時是指降雨開始到結束的時間，若以 100 年重現週期曲線為基準，丙的曲線變化較符合在相同降雨延時的情況下，受氣候變遷影響，降水強度會增強的特徵（如附圖所示），故選(C)。



14. 出處：(1) 龍騰版必修地理 1 第 5 章 氣候系統 (108 課綱)
 地理 2 第 2 章 聚落、交通與區域 (108 課綱)
 (2) 龍騰版必修地理 1 第 7 章 風系與氣候分類 (99 課綱)
 地理 1 第 14 章 土壤與生物 (99 課綱)
 (3) 滿分攻略上冊 單元 5 氣候與水文；上冊 單元 6 自然景觀帶

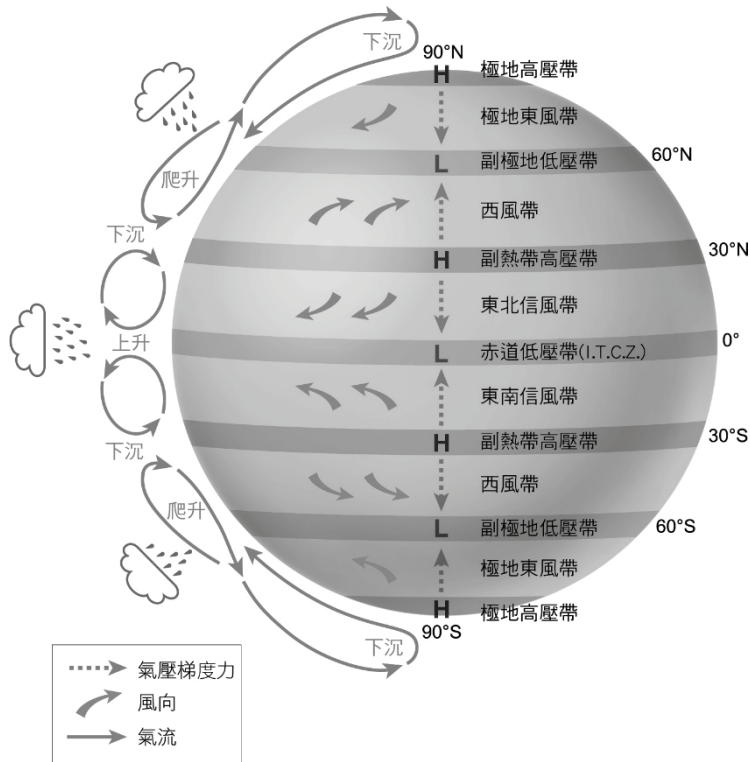
答題技能：本題符合新課綱的推論命題，學生藉由氣候與聚落的基礎知識，就能推論正確答案。

解析：題幹提及「高腳屋是一種將房屋墊高避免與地面接觸的傳統建築形式」，故解題朝為何需避免與地面接觸的自然環境條件思考即可，如東南亞氣候多雨，房屋容易潮濕、房屋墊高可避免洪水威脅；或俄羅斯因位處高緯，房屋墊高可避免與地面接觸暖氣外洩造成凍土融化的房舍倒塌問題等，都是合理選項，故選(D)。(乙)房屋墊高，無法緩衝地震能量，故與地震無關；(丙)房屋墊高無法避免雪崩衝擊。

15. 出處：(1) 龍騰版必修地理 1 第 5 章 氣候系統 (108 課綱)
 地理 3 第 4 章 歐洲文明的發展與擴散 (99 課綱)
 (2) 龍騰版必修地理 1 第 7 章 風系與氣候分類 (99 課綱)
 地理 3 第 11 章 歐洲(一) (99 課綱)
 (3) 滿分攻略上冊 單元 5 氣候與水文

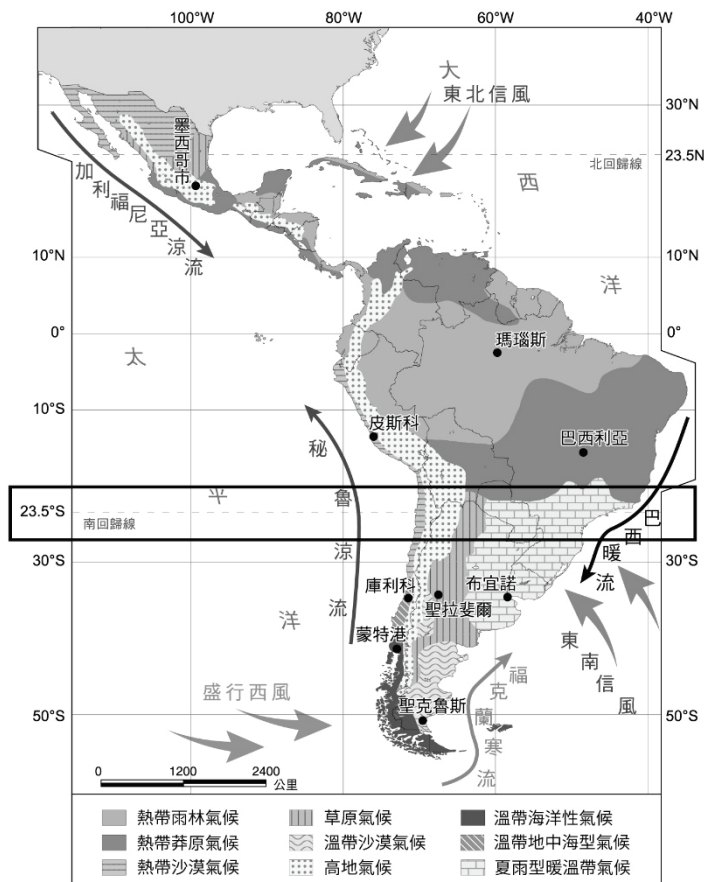
答題技能：本題符合新課綱的推論命題，學生藉由氣候行星風系與歐洲位置的基礎知識，就能推論正確答案。

解析：荷蘭位處北半球的西風帶，風車葉面朝向迎風處，轉動力量最大，北半球西風帶風向偏西南，故風車系統應面向西南方以獲取最大效能，故選(C)。



16. 出處：(1) 龍騰版必修地理 3 第 6 章 南方區域的發展與挑戰——中南美洲 (108 課綱)
 (2) 龍騰版必修地理 4 第 3 章 中南美洲(一) (99 課綱)
 (3) 滿分攻略中冊 單元 11 中南美洲

解析：南美洲回歸線沿線地區，由西至東的氣候分布為熱帶沙漠氣候、高地氣候、熱帶莽原、副熱帶濕潤氣候（夏雨型暖溫帶氣候），如附圖框線所示，故選(D)。



17. 出處：(1) 龍騰版必修地理 2 第 4 章 產業 (108 課綱)
 (2) 龍騰版必修地理 2 第 5 章 第一級產業活動(三)農業發展與環境問題 (99 課綱)

(3)滿分攻略上冊 單元 7 第一級產業

解析：文中提及臺灣公司沒有意識到跟隨日本市場變化加以調整而占日本香蕉市場比例下降；美商公司則因應日本客戶要求（即甲、企業在地調適），在菲律賓種香蕉（即乙、跨國產業投資與丙、區域產業分工等概念），提供小包裝產品，調整產品供應，故選(A)。文中未提及有機農業的生產型態，而地處熱帶濕潤的菲律賓原本即為熱帶栽培業盛行的地區，故刪除戊、熱帶栽培業擴張的選項。

18. 出處：(1) 龍騰版必修地理 1 第 4 章 地形系統（108 課綱）

地理 2 第 6 章 世界舞臺中的臺灣（108 課綱）

(2) 龍騰版必修地理 1 第 11 章 海岸地形與海岸地形的利用（99 課綱）

地理 4 第 5 章 臺灣的位置與環境特色（99 課綱）

(3)滿分攻略上冊 單元 4 地形；中冊 單元 12 臺灣

答題技能：本題符合新課綱的情境命題，學生藉由對臺灣地理知識的了解，配合文中提供的方向與路線，選出正確答案。

解析：路線起點為新北市的富貴角（甲），該地海岸附近的風稜石乃是由大屯山的火成安山岩經強烈的東北季風吹蝕而成，故研判該地曾受火山作用影響，具有火山地形特徵（補充說明：富貴角由大屯火山群的熔岩流入海而成）；再來經過位於雲林縣沿海的六輕工業區（丙），黑面琵鷺主要棲地（丁）位於臺南七股曾文溪出海口的海埔地，臺灣本島的珊瑚礁海岸（乙）以恆春半島南端最為發達，而屏東縣鵝鑾鼻為路線終點，故選(B)。

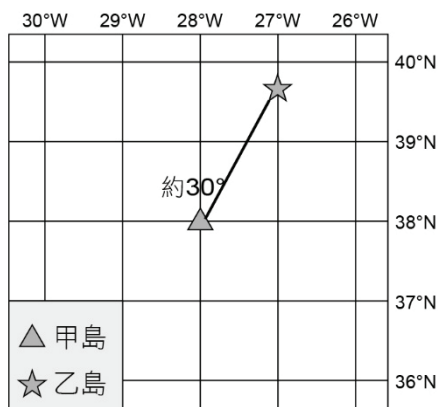
19. 出處：(1) 龍騰版必修地理 1 第 2 章 地圖（108 課綱）

(2) 龍騰版必修地理 1 第 2 章 地圖概說（99 課綱）

(3)滿分攻略上冊 單元 2 地圖

答題技能：本題符合新課綱的情境與閱讀理解命題，除了解各種地圖投影類型的特徵外，還需正確擷取作答關鍵所需要運用的地圖資訊，方能不被誤導。

解析：圖 7 為等距方位投影，常用於表示某地（投影中心點）與世界各地的最短距離、相對位置關係，無法呈現正確方位角，故擷取圖 7 資訊做為判斷甲乙兩島間最短距離為 200 公里的依據。圖 8 為麥卡托投影地圖，因航海需求而產生，故其優點為圖中的兩地之間方向（方位）正確，故乙島相對於甲島的方位角需從圖 8 擷取資訊，如附圖所示，方位角約 30°。綜上所述，故選(D)。



20. 出處：(1) 龍騰版必修地理 2 第 1 章 人口（108 課綱）

地理 2 第 5 章 世界體系（108 課綱）

(2) 龍騰版必修地理 2 第 2 章 人口分布與人口遷移（99 課綱）

應用地理下 第 4 章 國際分工（99 課綱）

(3)滿分攻略上冊 單元 11 人口；下冊 單元 14 產業國際分工

答題技能：本題符合新課綱的閱讀理解命題，作答時需具備世界體系與影響人口移動的基本概念，從題幹敘述中擷取正確訊息。

解析：文中提供判斷依據(1)開發中國家的人民為了追求較好的經濟與生活，紛紛遷移到已開發國家定居或工作；(2)2008 年全球金融危機後，部分國家的海外移民出現回流潮，紛紛返回母國尋求發展。故應選擇由開發中國家的移民返回母國的選項，而(D)泰、越和印尼籍勞工赴美工作後返國定居為較合理。(A)臺商至中國工作後返臺定居不符合由已開發中國家返回開發中國家（母國）的描述；(B)香港人移民加拿大後返港居住不符合由已開發國家返回開發中國家（母國）描述；(C)伊拉克人移民土耳其和約旦後返伊居住不符合由已開發國家返回開發中國家（母國）描述。

21. 出處：(1) 龍騰版必修地理 2 第 1 章 人口（108 課綱）
 選修地理 II 第 7 章 人口議題（108 課綱）
(2) 龍騰版應用地理下 第 4 章 國際分工（99 課綱）
(3) 滿分攻略下冊 單元 14 產業國際分工

解析：開發中國家的移民潮回流會導致(C)已開發國家的勞力短缺問題雪上加霜。(A)宗教信仰屬文化核心，較難受影響，非透過移民回流即可改變；(B)母國社會增加率因移入大於移出的關係應為正值；(D)開發國中國家人力流出多屬非專業技術性勞工，故其回流對於已開發國家專業技術勞工的失業率較無影響。

22. 出處：(1) 龍騰版必修地理 2 第 4 章 產業（108 課綱）
(2) 龍騰版必修地理 2 第 11 章 高科技知識產業（99 課綱）
 應用地理下 第 4 章 國際分工（99 課綱）
(3) 滿分攻略上冊 單元 10 高科技知識產業；下冊 單元 14 產業國際分工

解析：由「設計研發中心設於南京，製造工廠設於印度及非洲，全球最大營收來自於中亞、俄羅斯以及蒙古等新興市場」可得知該公司採空間分工鏈的生產策略，故選(D)。

23. 出處：(1) 龍騰版必修地理 2 第 4 章 產業（108 課綱）
(2) 龍騰版必修地理 2 第 11 章 高科技知識產業（99 課綱）
(3) 滿分攻略上冊 單元 10 高科技知識產業；下冊 單元 14 產業國際分工

解析：就高科技知識產業區位的選擇考量而言，生產製造屬技術層次較低，但勞力相對密集的部門。印度與非洲國家的生活水平相對較低，薪資水準亦低，故該通訊公司基於比較利益原則，將製造工廠設於印度與非洲以節省製造過程中的勞力生產成本，故選(A)。

24. 出處：(1) 龍騰版必修地理 2 第 7 章 東亞文化圈的形成與發展（108 課綱）
(2) 龍騰版必修地理 4 第 9 章 中國大陸的區域劃分（99 課綱）
(3) 滿分攻略中冊 單元 13 中國

解析：依地緣關係與文化性質判斷，為因應中亞等新興市場的需求，該公司最適合於與中亞同屬伊斯蘭信仰的新疆烏魯木齊設立分公司，故選(D)。

25. 出處：(1) 龍騰版必修地理 2 第 1 章 人口（108 課綱）
(2) 龍騰版必修地理 2 第 1 章 人口成長與人口組成（99 課綱）
(3) 滿分攻略上冊 單元 11 人口

解析：低穩定階段的特徵為出生率與死亡率皆低，人口成長進入停滯甚至衰退的狀態，人口金字塔屬靜止型或縮減型，故選(A)。甲為臺灣、乙為中美洲的多明尼加、丙為南美洲的阿根廷、丁為漠南非洲的查德。

26. 出處：(1) 龍騰版必修地理 2 第 1 章 人口（108 課綱）
(2) 龍騰版必修地理 2 第 1 章 人口成長與人口組成（99 課綱）

(3)滿分攻略上冊 單元 11 人口

解析：查德位在的漠南非洲是目前全球貧窮人口比例最高的地區之一，經濟發展相對落後，工業化程度低，故第一級產業就業人口比例應為最高，故選(B)。

27. 出處：(1)龍騰版必修地理 2 第 2 章 聚落、交通與區域 (108 課綱)

(2)龍騰版必修地理 2 第 9 章 第三級產業活動(一)：零售業區位及其變遷 (99 課綱)

(3)滿分攻略上冊 單元 9 第三級產業 (服務業)

答題技能：本題符合新課綱的情境命題，作答時需具備中地理論的基本知識，配合從題目的表格與文字資訊，方能擷取正確訊息。

解析：由表 2 可得知，子丑寅卯辰五個都市的商店 L 數量皆多於商店 X，因此基於中地理論可研判 L 為低級中地，X 為高級中地，故 (甲) 商店 L 的商闖較小 (丁) 商店 L 涵蓋的商品等級種類較少為正確選項，選(B)。(乙) 應修正為商店 L 商品消費頻率較高，(丙) 商店 L 展店所在地 (都市) 與商店 X 展店所在地 (都市) 為同一個都市，故商店 L 所在地的中地等級並未較 X 低。

28. 出處：(1)龍騰版必修地理 2 第 3 章 都市 (108 課綱)

(2)龍騰版必修地理 2 第 13 章 都市規模與都市問題 (99 課綱)

(3)滿分攻略上冊 單元 12 都市聚落與都市化

答題技能：符合新課綱的情境命題，作答時需具備中地理論的基本知識，配合從題目的表格與文字資訊，方能擷取正確訊息

解析：都市等級與都市規模 (人口規模) 相關，其都市規模分布類型可分為等級大小法則 (第二大都市人口數為第一大都市的 1/2、第三大都市人口數為第一大都市的 1/3...以此類推)、首要型 (一個特大型都市外，其餘為中、小型)、複合型 (出現若干大型都市後，才呈現等級大小法則的分布型態等三種模式。擷取題幹敘述，「商店 X 的展店標準為：每 30000 人展店一間」，並由表 2 五個都市商店 X 數量計算五個都市的人口數如下：

都市名稱	子	丑	寅	卯	辰
人口數量	100 店×30000 人	50 店×30000 人	33 店×30000 人	25 店×30000 人	20 店×30000 人
都市等級	1	2	3	4	5

可得知該國都市人口規模的等級排列呈現 1 : 2 : 3 : 4 : 5 的規律變化，屬等級大小法則型，美國即為此種類型分布，故選(C)。

美國 2020 年前五大人口都市如下：1.紐約 (8,537,673 人)、2.洛杉磯 (3,976,322 人)、3.芝加哥 (2,704,958 人)、4.休斯頓 (2,303,482 人)、5.鳳凰城 (1,615,017 人)，人口規模呈現 1 : 1/2 : 1/3 : 1/4 : 1/5 變化。

巴西 2020 年前五大人口都市如下：1.聖保羅 (12,325,232 人)、2.里約熱內盧 (6,747,815 人)、3.巴西利亞 (3,055,149 人)、4.薩爾瓦多 (2,886,698 人)、5.福塔力沙 (2,686,612 人)，人口規模呈現 1 : 1/2 : 1/4 : 1/4 : 1/6 變化。(資料來源：維基百科)

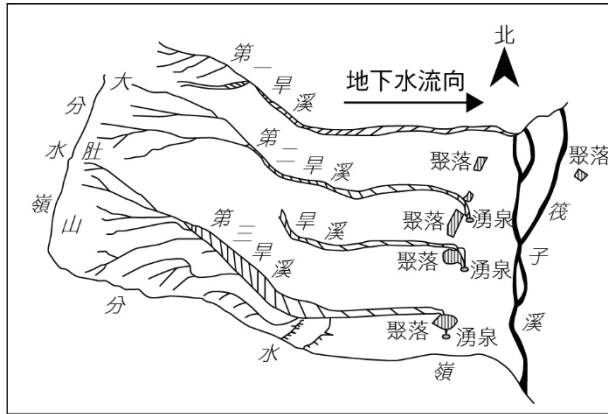
29. 出處：(1)龍騰版必修地理 1 第 4 章 地形系統 (108 課綱)

(2)龍騰版必修地理 1 第 8 章 水文概說 (99 課綱)

(3)滿分攻略上冊 單元 5 氣候與水文

答題技能：此題符合 108 新綱命題的閱讀理解方向，利用地圖判讀與水文的基礎背景知識，透過地圖提供地形資訊，即可得到答案。

解析：湧泉為地下水面與地面交接導致地下水自然湧出而成，而地下水面受地形影響而有起伏，故由湧泉的分布位置可研判該地的地下水由西往東流，選(B)。



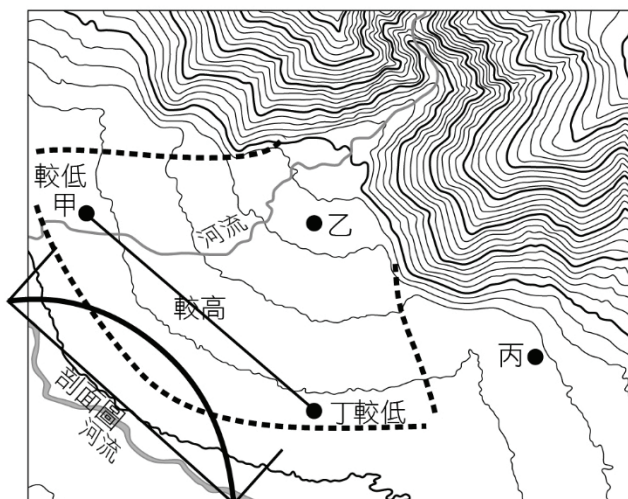
30. 出處：(1) 龍騰版必修地理 1 第 4 章 地形系統 (108 課綱)
 地理 2 第 6 章 世界舞臺中的臺灣 (108 課綱)
 (2) 龍騰版必修地理 1 第 8 章 水文概說 (99 課綱)
 地理 4 第 5 章 臺灣的位置與環境特色 (99 課綱)
 (3) 滿分攻略上冊 單元 5 氣候與水文；中冊 單元 12 臺灣

答題技能：此題符合新綱命題的閱讀理解方向，在水文的基礎背景知識下，依據題幹提到的早溪特徵提示，推論合理答案。

解析：河川流量變化受流域雨水與地下水補注影響，臺灣河川流量因氣候夏雨冬乾導致流量洪枯變化大，有荒溪型河川之稱，依據題幹提到「當地的小溪流具有間歇河的特性，谷寬水少，多被命名為早溪」可推論其上游在乾季時，缺乏雨水補注，再加上台地多紅土分布，土質緻密，屬不利地表水入滲的介質，非良好地下水涵養地區，地下水補注少，故有早溪之稱，故選(A)。其餘選項說明如下：(B)河川襲奪就是分水嶺位移的過程，由圖中西側與南側的分水嶺分布完整可知此地未發生河川襲奪；(C)紅土於入滲過程中常因吸水膨脹降低孔隙率，不利雨水或地表逕流下滲；(D)臺灣的岩溶地形與隆起珊瑚礁有關，主要分布於南部地區。

31. 出處：(1) 龍騰版必修地理 1 第 4 章 地形系統 (108 課綱)
 (2) 龍騰版必修地理 1 第 10 章 河流地形與河流地形的利用 (99 課綱)
 (3) 滿分攻略上冊 單元 4 地形

解析：由甲—丁間的連線所經過的等高線高度判斷選項(D)為正確答案，如附圖所示。



32. 出處：(1) 龍騰版必修地理 1 第 4 章 地形系統 (108 課綱)
(2) 龍騰版必修地理 1 第 10 章 河流地形與河流地形的利用 (99 課綱)
(3) 滿分攻略上冊 單元 4 地形

解析：沖積扇是河流從山地進入平原後，因坡度變緩，流速變慢，河流流路擺盪改道所形成的堆積地形（解析附圖虛線範圍）由此可知，丙在其擺動範圍外，故受到水患威脅相對較小，故選(C)。

33. 出處：(1) 龍騰版必修地理 3 第 6 章 南方區域的發展與挑戰——中南美洲 (108 課綱)
(2) 龍騰版必修地理 4 第 3 章 中南美洲(一) (99 課綱)
(3) 滿分攻略中冊 單元 11 中南美洲

解析：照片 1 的羊駝為南美洲安地斯山特有動物，故選(B)。山脈在該國西側，且參考照片提供資訊（羊駝、沙漠）研判，某國為阿根廷。（補充說明：羊駝、駱馬、原駝皆為南美洲特有的駱駝科動物，外表、體型相似，而照片資訊有限，無法詳細判斷，在此以學生常聽到的羊駝代表之。）

34. 出處：(1) 龍騰版必修地理 1 第 5 章 氣候系統 (108 課綱)
(2) 龍騰版必修地理 1 第 15 章 自然景觀帶 (99 課綱)
(3) 滿分攻略上冊 單元 6 自然景觀帶

解析：照片 1 的植物景觀為仙人掌，屬於乾燥地區自然景觀帶的植被特徵，故選(B)。

35. 出處：(1) 龍騰版必修地理 1 第 4 章 地形系統 (108 課綱)
 地理 2 第 6 章 世界舞臺中的臺灣 (108 課綱)
(2) 龍騰版必修地理 1 第 13 章 地形辨識與地形資源 (99 課綱)
 地理 4 第 5 章 臺灣的位置與環境特色(99 課綱)
(3) 滿分攻略上冊 單元 4 地形；中冊 單元 12 臺灣

解析：文中提及紅樹林大多生長在南北緯 25°間，適合在坡緩浪小的砂泥質潮間帶環境中生存等特徵研判，嘉南海岸屬沙岸地形符合以上特徵，故選(A)。(B)蘇花海岸為斷層岩岸，坡陡浪大，潮間帶地區小，故不符合紅樹林生長條件；(C)東北角海岸為岩岸，亦不符合；(D)恆春半島為珊瑚礁海岸，不適合紅樹林生長。

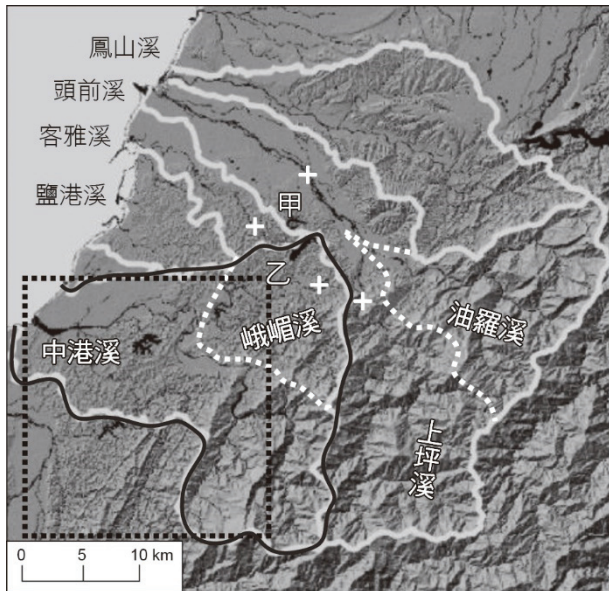
36. 出處：(1) 龍騰版必修地理 2 第 6 章 世界舞臺中的臺灣 (108 課綱)
(2) 龍騰版必修地理 1 第 14 章 土壤與生物 (99 課綱)
(3) 滿分攻略上冊 單元 6 自然景觀帶

解析：紅樹林生長於潮間帶地區，根系具有防止侵蝕、穩固海岸、防風與減少暴潮海浪的衝擊等功能，是保護海岸的天然屏障，泥灘地同時可被水生及陸生動植物所利用，生態豐富，若紅樹林任意砍伐，可能導致生物多樣性減少，故選(C)。(A)泥沙淤積減少；(B)波浪侵蝕加劇；(D)優養化現象主要發生於相對封閉的陸地水體，如河流、水庫、湖泊等。

37. 出處：(1) 龍騰版必修地理 1 第 2 章 地圖 (108 課綱)
(2) 龍騰版必修地理 1 第 3 章 地圖的種類與判讀 (99 課綱)
(3) 滿分攻略上冊 單元 2 地圖

答題技能：此題符合新綱命題的閱讀理解方向，利用地圖判讀與比例尺計算的基礎背景知識，劃分圖中完整中港溪範圍，即可得到答案。

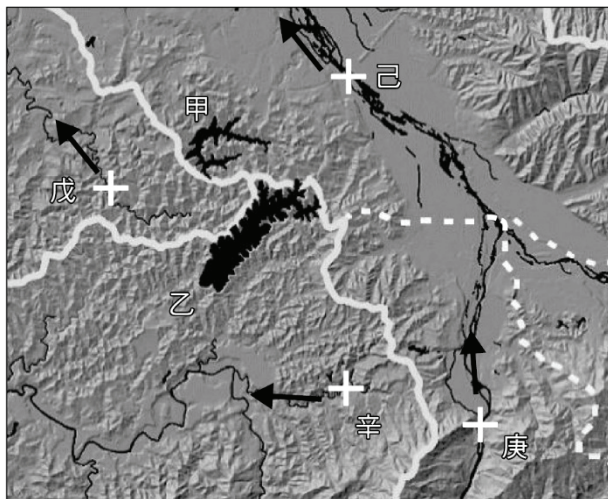
解析：此題需辨識中港河流域（附圖的實線）範圍，利用圖 12 左下角比例尺，大約計算流域面積即可，如圖中虛線為取整數的正方格範圍，長寬皆為 20 公里，截長補短，即可得到 20 公里×20 公里=400 平方公里的答案。



38. 出處：(1) 龍騰版必修地理 1 第 2 章 地圖 (108 課綱)
 (2) 龍騰版必修地理 1 第 3 章 地圖的種類與判讀 (99 課綱)
 (3) 滿分攻略上冊 單元 2 地圖

答題技能：此題符合新綱命題的閱讀理解方向，在河流與水文的課本基礎知識下，需仔細閱讀題幹的資訊（如離槽水庫的定義），結合地圖判讀，方能推論合理答案。

解析：甲、乙為離槽水庫，依據題幹中提到離槽水庫的「主要水源自鄰近河道上興建水壩或攔河堰經重力輸水而來」，考量集水區面積最大與地形高度最高兩因素研判攔河堰需位在甲、乙上游處，利用高度落差產生重力輸水，附圖的黑色箭頭代表各攔河堰水流方向，位在甲、乙兩地相對上游的庚處，其集水區面積最大、地形高度最高，是為最佳考量，故選(C)。



貳、非選擇題

一、

1. 出處：(1) 龍騰版必修地理 3 第 5 章 超級強國的興起與挑戰——美國 (108 課綱)
 (2) 龍騰版必修地理 3 第 14 章 北美洲(一) (99 課綱)
 (3) 滿分攻略中冊 單元 9 北美洲

答題技能：此題符合新綱命題的推論方向，作答時需北美洲的自然環境基礎知識為背景，配合題幹中的提示，推論出合理答案。

解析：依據所在位置判斷，子相較於丑、寅緯度較高，空氣氣溫較低；相較於寅，子位於洛磯山背風側，空氣濕度較低，故子的空氣特性為冷乾。

2. 出處：(1) 龍騰版必修地理 3 第 5 章 超級強國的興起與挑戰——美國（108 課綱）
(2) 龍騰版必修地理 3 第 14 章 北美洲(一)（99 課綱）
(3) 滿分攻略中冊 單元 9 北美洲

解析：就圖中位置研判，暖濕空氣（寅）的水氣來源為墨西哥灣。

3. 出處：(1) 龍騰版必修地理 3 第 5 章 超級強國的興起與挑戰——美國（108 課綱）
(2) 龍騰版必修地理 3 第 14 章 北美洲(一)（99 課綱）
(3) 滿分攻略中冊 單元 9 北美洲

答題技能：此題符合新綱命題的閱讀理解方向，作答時需北美洲的自然環境基礎知識為背景，配合圖中資訊，推論出合理答案。

解析：參考圖 14 龍捲風走廊（深黑色之處）分布地區呈現南北分布，因受美國中部大平原地形平坦影響，不同性質空氣因無地形阻礙，容易長驅直入，生成龍捲風。

4. 出處：(1) 龍騰版必修地理 3 第 5 章 超級強國的興起與挑戰——美國（108 課綱）
(2) 龍騰版必修地理 3 第 14 章 北美洲(一)（99 課綱）
(3) 滿分攻略中冊 單元 4 南亞；中冊 單元 9 北美洲

答題技能：此題符合新綱命題的推論方向，除了要了解龍捲風的形成條件外，加上對圖中各地自然環境的認知，方推論出合理答案。

解析：龍捲風因不同性質空氣交會（冷暖乾濕）與地形平坦而產生，丁位在印度大平原東側，鄰近的孟加拉灣提供豐沛的暖濕氣流，而印度大平原西側則為乾燥的塔爾沙漠，呈東西向分布的平原地形，利於東西兩側不同性質空氣交會，地理條件導致龍捲風易生成。

二、

1. 出處：(1) 龍騰版必修地理 1 第 3 章 地理資訊（108 課綱）
(2) 龍騰版必修地理 1 第 5 章 地理資訊系統（99 課綱）
(3) 滿分攻略上冊 單元 3 地理資訊

解析：劃定與目標物一定距離的範圍為環域分析，故「顧客周圍半徑 5 公里的範圍」須採環域分析功能方能呈現。

2. 出處：(1) 龍騰版必修地理 1 第 3 章 地理資訊（108 課綱）
(2) 龍騰版必修地理 1 第 5 章 地理資訊系統（99 課綱）
(3) 滿分攻略上冊 單元 3 地理資訊

解析：圖 16 經屬性資料計算後的結果可看出各縣市的電池交換站數量，而圖中已有全臺電池交換站點資料，此時還需套疊臺灣行政區界圖後方能得知電池交換站在各縣市的區域差異。故甲資料應為臺灣行政區界圖，乙分析功能為疊圖分析。

3. 出處：(1) 龍騰版必修地理 2 第 4 章 產業（108 課綱）
(2) 龍騰版必修地理 2 第 11 章 高科技知識產業（99 課綱）
(3) 滿分攻略上冊 單元 10 高科技知識產業

答題技能：本題符合 108 新課綱的閱讀理解命題，作答時需具備產業分工類型的課本知識，從題幹敘述中擷取所需訊息，加以理解，判斷答案。

解析：由「電池產品，上游的電池原材料以及中游的電池芯多在日韓製造，只有下游的電池模組才是臺灣廠商所生產」可知其生產流程符合垂直分工類型。

三、

1. 出處：(1) 龍騰版必修地理 1 第 2 章 地圖 (108 課綱)
 地理 2 第 6 章 世界舞臺中的臺灣 (108 課綱)
 (2) 龍騰版必修地理 1 第 3 章 地圖的種類與判讀 (99 課綱)
 地理 4 第 5 章 臺灣的位置與環境特色 (99 課綱)
 (3) 滿分攻略上冊 單元 2 地圖；中冊 單元 12 臺灣

答題技能：本題符合 108 新課綱的閱讀理解命題，結合地圖判讀與臺灣的環境基本認知，判斷合適答案。

解析：由題幹提及的「紅毛城為現今的安平古堡，紅毛樓為現今之赤崁樓」可得知其為現今台江國家公園範圍。

2. 出處：(1) 龍騰版必修地理 1 第 4 章 地形系統 (99 課綱)
 (2) 龍騰版必修地理 1 第 11 章 海岸地形與海岸地形的利用 (99 課綱)
 (3) 滿分攻略上冊 單元 4 地形

解析：瀉湖為沙洲與陸地間的淺海。

3. 出處：(1) 龍騰版必修地理 1 第 2 章 地圖 (108 課綱)
 (2) 龍騰版必修地理 1 第 3 章 地圖的種類與判讀 (99 課綱)
 (3) 滿分攻略上冊 單元 2 地圖

答題技能：本題符合 108 新課綱的閱讀理解命題，結合地圖判讀與臺灣的環境基本認知，判斷合適答案。

解析：比對圖 17、圖 18、圖 19 安平古堡（紅毛城）與赤崁樓（紅毛樓）的位置，可知甲處原本為淺海（瀉湖），後陸化為陸地（附圖圈選處），再由圖 19 衛星影像圖可知該地（圖 18 甲處）土地利用呈人工幾何形狀（如附圖），通常近代陸化而成的陸地土壤含鹽分較高，不適合進行農業耕作，加上位置鄰近河海水域，故土地利用以魚塭最為可能。



4. 出處：(1) 龍騰版必修地理 1 第 4 章 地形系統 (108 課綱)
 (2) 龍騰版必修地理 1 第 11 章 海岸地形與海岸地形的利用 (99 課綱)
 (3) 滿分攻略上冊 單元 4 地形

解析：瀉湖陸化為河流堆積作用導致。